

2. Jobs

- Les différents types de jobs (mairie/leader/gouv)
- Jobs Mairie 
 - Sweeper 
 - Livreur LS Eats 
 - Chauffeur Taxi 
 - Chauffeur de Bus 
 - Pêcheur (job secondaire) 
- Jobs Leader 
 - Mécanicien 
 - San News 
 - Eboueur  ♂
 - Livreur (RS Haul) 
- Job Gouv : EMS (Médecins/Pompiers) 
 - Présentation & missions
 - Commandes
- Job Gouv : Los Santos Police Department 
 - Liste de toutes les commandes  
 - Système de mouchard  ♂
 - -----
 - Présentation (rédaction à venir )
 - MDC (rédaction à venir )
 - Système de traqueur (rédaction à venir )
 - Système ANPR (rédaction à venir )

- Système de mise sur écoute (rédaction à venir [])
- Système de snakecam [] [] []
- Système de barrages (rédaction à venir [])
- Script K9 (chien) (rédaction à venir [])
- Job Gouv : Gouvernement de San Andreas [] [] []
 - Commandes (à venir [])

Les différents types de jobs (mairie/leader/gouv)

3 types de jobs :

Jobs mairie :

mairie

Jobs leader :

entreprise

postulant

Jobs gouvernementaux :

candidature

Jobs Mairie 

Jobs Mairie ☐☐

Sweeper ☐☐

Rendez vous à **la mairie** pour prendre le job, ensuite sortez de la mairie.

Direction le marqueur rouge visible sur votre map "**F11**"

Lors de votre arrivée sur place, montez dans l'un des **sweepers**

Pour commencer votre tournée de Sweeper, il vous suffit simplement de faire **/startsweeper** à l'intérieur du véhicule.

Ensuite il ne vous reste plus qu'à simplement suivre les déchets visibles sur le sol, ou bien visibles sur votre mini-map avec l'icône de carré vert

Une fois votre tournée effectuée, vous serez de retour à l'entrepôt de sweeper, et recevrez directement l'argent en liquide.

Jobs Mairie ☐☐

Livreur LS Eats ☐☐

Rendez vous à **la mairie** pour prendre le job, ensuite sortez de la mairie.

Il faudra dans un premier temps que vous alliez acheter un **sac** de livraison dans l'un des **24/7** de la ville. (F11 pour vous situer)

Une fois le sac de livraison acheté, ouvrez votre inventaire "**I**" cliquez sur l'icône du sac de livraison, ensuite cliquez sur l'option "**Mettre**" le sac s'équipera automatiquement sur votre personnage.

Direction ensuite l'une des deux icônes **PIZZA** sur la map.

Rendez-vous sur un scooter de livraison garé sur le parking.

Pour commencer votre tournée de livreurs, il vous suffit de monter sur le scooter.

Une fois la tournée commencez, il ne vous reste plus qu'à remplir votre sac de livraison de nourriture (**Rendez vous sur le checkpoint rouge**), une fois votre sac rempli, rendez-vous aux portes des maisons (**visible par un carré orange sur votre mini map**).

Une fois votre sac vide, plusieurs options s'offrent à vous, soit vous remplissez de nouveau votre sac, ou alors vous garez le scooter pour le laisser à d'autres joueurs et continuez votre roleplay.

Si vous décidez de terminer votre tournée, vous recevrez alors votre paye pour le nombre de commandes livrées ainsi qu'un pourboire aléatoire.

Jobs Mairie ☐☐

Chauffeur Taxi ☐☐

Rendez vous à **la mairie** pour prendre le job, ensuite sortez de la mairie.

Direction le marqueur jaune visible sur votre map "**F11**"

Lors de votre arrivée sur place, montez dans l'un des **Taxis**

Une fois à l'intérieur de votre taxi, vous aurez un compteur qui va apparaitre en bas à droite de votre écran.

Plusieurs options s'offre à vous :

Start/Pause : Permet de mettre en route ou bien stopper le compteur du client.

Reset : Reset le compteur du client à 0.

Set Fare : Choissais un tarif par kilomètres parcourue.

Light : Permet d'allumer les lumières du taxi

Après votre course, pour récupérer l'argent, il vous suffit de demander au client de vous payer.

Jobs Mairie ☐☐

Chauffeur de Bus ☐☐

Rendez vous à **la mairie** pour prendre le job, sortez ensuite.

Direction le marqueur jaune visible sur votre map "**F11**"

Lors de votre arrivée sur place, montez dans l'un des bus disponible.

Pour commencer votre tournée de bus, il vous suffit de faire **/startbus** à l'intérieur du véhicule. Ensuite une tournée commencera. Actuellement il existe plusieurs trajets différents, ils changeront aléatoirement au fur et à mesure de vos nombres de trajets, cependant il rapporte quasiment la même somme d'argent. Une fois la tournée commencez il ne vous reste plus qu'à suivre les checkpoints jaune et rouge sur la **mini map**.

Vous recevrez automatiquement de l'argent en liquide à chaque arrêt de bus.

Note: Pour chaque joueur qui monte dans votre bus pendant votre trajet, vous gagnez 5 \$

Une fois la tournée terminée vous reviendrez systématiquement à l'entrepôt de bus, plusieurs options s'offrent à vous, soit vous refaites **/startbus** et vous repartez pour un trajet de bus, ou alors simplement vous garer le bus pour le laisser à d'autres joueurs et continuer votre roleplay.

Note : Si le joueur active l'affichage des arrêts de bus dans le F10 -> paramètres, il pourra voir en direct les prochains arrêts des bus en activité, en temps réel.

Pêcheur (job secondaire) ☐☐

Pour commencer le job de pêcheur pas besoin de vous rendre à la mairie, c'est un job libre d'accès accessible pour tous à tout moment.

Tout d'abord il faudra vous munir d'une canne à pêche, mais également d'appât, tous deux disponibles dans n'importe quel magasin d'outils

Il existe différents types de pêche et d'appât :

Canne à pêche d'amateur, elle utilise les appâts (**ver**) réservés à la pêche en eau douce, afin d'attraper de petits poissons.

Canne à pêche Robuste, elle utilise les appâts (**hareng**) réservés pour la pêche en mer (**Nécessite un bateau** achetable au concessionnaire bateau disponible sur votre carte sous forme d'icône de bateau "**F11**")

Une fois les appâts achetés, rendez-vous au bord de l'eau, utilisez votre canne à pêche depuis votre inventaire "**I**" clic gauche sur l'icône de la canne à pêche "**Prendre**", une fois la canne à pêche en main, un petit affichage sera présent **en bas à gauche** de votre écran, il faudra donc équiper un appât sur votre canne à pêche depuis votre **inventaire**.

Une fois l'appât installé, il ne vous reste plus qu'à lancer votre ligne avec la touche "**C**", ensuite vous patientez quelques secondes, suite à quoi un poisson aura mordu à l'appât, il ne vous restera plus qu'à mettre **des coups de molette vers le bas** avec votre souris pour récupérer votre poisson, (**Attention, plus le poisson est gros, plus il sera difficile de le remonter**).

La pêche illégale, est également disponible, il suffit de prendre un bateau et vous rendre en mer, ensuite pêcher avec la canne à pêche robuste + les appâts harengs (Attention une limite de **20 poissons par jour** pour la pêche illégale). (Pas besoin d'acheter là **licence** pour là pêche illégale)

Si vous souhaitez pêcher en toute tranquillité et sans limite, il faudra acheter **le permis de pêche** au pnj qui se situe aux docks dans un hangar (**Point d'intérêt jaune** sur la map "**F11**").

Jobs Leader ☐

Mécanicien

Comment fonctionne le rôle de mécaniciens sur le serveur ?

Tout d'abord, vous devrez être membre d'une faction de mécanicien, plusieurs garages vous offrant cette possibilité (**Mechanic garage** disponible sur Verdant Bluffs) ou (**Auto Parks** disponible sur East Los Santos) tous deux disponibles avec une **clef à molette rouge** sur la map "**F11**"

Pour rejoindre une des deux factions, il vous suffit de rejoindre leur **serveur discord**, prendre contact avec eux, et établir un entretien, suite à quoi vous serez soit refusé ou alors accepté dans la faction.

Discord Mechanic Garage : <https://discord.gg/jc929Hj5WX>

Discord Auto Parks : <https://discord.gg/GYeyWDtGx2>

Fonctionnement du script :

Tout d'abord vous aurez besoin de votre **accès duty**, un HR vous donnera l'accès après votre entretien IC.

Une fois votre accès duty mis ingame, vous aurez besoin de vous rendre à **l'intérieur du bâtiment** dans les **vestiaires** afin de prendre votre duty avec la commande **"/duty"**, un menu s'ouvrira vous aurez le choix entre plusieurs skins libres à vous de choisir selon la cohérence de votre roleplay.

Par la suite, rendez-vous dehors, dans le garage il vous suffit de patienter jusqu'à l'arrivée d'un client. Une fois le client arrivé, patientez le temps qu'il se gare, une fois en place dans le garage, il vous suffit de vous approcher de lui ensuite faire la commande **"/catalogue (id)"**.

Patientez jusqu'à ce que le client passe sa commande, une fois la commande effectuée, vous aurez simplement à faire **/prendre prestation "ID"** pour prendre la commande, visible dans votre chat en jeu.

Une fois la prestation prise, il vous suffit de vous rendre à l'ordinateur (**Visiblement avec un checkpoint blanc au sol**) une fois sur le checkpoint appuyé sur **"H"** pour ouvrir l'interface. Une fois dans l'interface rendez-vous dans l'onglet **"Prestation"** vous verrez alors la commande du

client, il vous suffira juste de **cliquer sur la pièce en question**, une fois cliqué sur la pièce, le menu se fermera automatiquement et vous aurez la pièce directement dans les mains.

Pour réparer la pièce du véhicule, il vous suffit d'avancer vers le véhicule du client et faites "**M**" clic gauche sur le véhicule.

Maintenant, il ne vous reste plus qu'à faire la même chose pour les autres pièces du véhicule.

Une fois le véhicule totalement réparé, rendez-vous de nouveau à l'ordinateur, toujours dans l'onglet prestation, en bas à droite vous pourrez finaliser la commande et ainsi récupérer l'argent (**Cliquez sur Finaliser la commande**).

Note: Vous pouvez modifier le prix de la prestation, il vous suffit d'écrire un montant dans l'onglet juste à côté de "**Finaliser la commande**"

Passons maintenant à l'explication de système de stocks/commandes :

Dans l'interface de l'ordinateur, vous aurez accès à plusieurs autres catégories (**Stocks**, **Commander**, **Logs**).

Stocks : Permet de gérer le stock des pièces disponibles dans le garage. Si une pièce n'est pas visiblement à l'intérieur, cela veut dire qu'elle n'est plus en stock.

Commander : Permet de passer une commande pour des nouvelles pièces, après la commande passée une livraison sera envoyée automatiquement à RS Haul, il faudra donc attendre leur livraison pour avoir accès aux nouvelles pièces. (**Commande réserver seulement au HR du garage**).

Logs: Permet de voir les commandes RS Haul en cours (**Disponible seulement pour les HR du garage**).

Système d'appel mécano :

Chaque joueur a accès depuis son téléphone à l'annuaire depuis le quel ils pourront appeler le mécano, à chaque appel d'un joueur vous recevrez une notification dans le chat, il vous suffira de faire **"/prendreappel"**, une icône apparaîtra alors sur votre mini map, il ne vous reste plus qu'à vous y rendre en dépanneuse.

Commande utiles :

/duty : Se mettre en service ou le retirer, dans les vestiaires. Prise de service

/gate : Ouvrir ou fermer les différentes portes du garage (portes véhicules, portes cafétaria, portes parking..)

/catalogue : Montrer le catalogue à un client

/prendreprestation : Accepter la prestation d'un client

/prendreappel : Prendre en charge l'appel d'un client pour un dépannage

/flip & /unflip : Retourner un véhicule pour le remettre sur ses roues (il faut monter dans le véhicule)

/barrage : Poser un barrage

/barrages : Voir la liste de tout les barrages

/rbarrage : Retirer un barrage

/rb : Retirer le barrage le plus proche

/facturer : Faire une facture manuelle à un client, par exemple après un dépannage.

Utilisation d'un TowTruck :

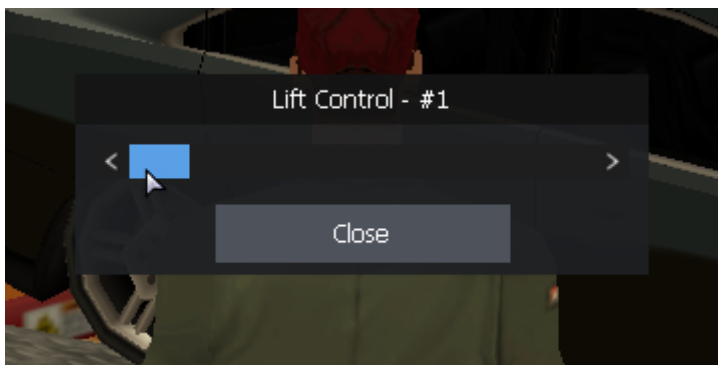
Pour baisser/monter le crochet, utilisez les touches "**8**" et "**2**" de votre "**pavé numérique**". (**Les chiffres au dessus des lettres ne fonctionnent pas**). Pour aggriper une voiture, baissez votre crochet au maximum, faites une marche arrière à l'avant du véhicule à remorquer, jusqu'à ce que le crochet s'agrippe au maximum.

Utilisation des rampes

Pour baisser/monter les rampes, appuyez sur la **touche M** de votre clavier, faites un **clic-droit sur la télécommande de la rampe**, puis cliquer sur **Use**



Utilisez ensuite le curseur qui apparaît pour **monter/descendre le pont**



Utilisation du DFT

Le DFT est le 3ème camion pour remorquer des véhicules. Son utilisation est très importante, car il s'agit du seul utilitaire permettant de **dépanner les motos !**

Pour l'utiliser, une fois arrivé sur le lieu du dépannage, en tant que conducteur, **mettez le frein à main**, appuyez sur la **touche M** de votre clavier, faites un **clic-droit sur la cabine du DFT**, puis **Déployer la rampe**



Si le véhicule démarre encore, vous pouvez le conduire sur la plateforme. Sinon, vous devrez le pousser ! Une fois le véhicule sur la rampe, appuyez sur la **touche M** à nouveau, puis **Glue**.



Pour ranger la rampe ou retirer le véhicule, **répétez les mêmes actions !**

San News

Qu'est-ce que le San News ?

Le San News est la faction journalistique du serveur. Elle permet aux joueurs de se tenir au fait des actualités importantes de Los Santos en proposant divers contenus tels que des **articles** de presse écrite, des **lives radios** ou même des **émissions diffusées en direct** sur les télévisions.

Comment rejoindre le San News ?

Pour rejoindre le San News vous pouvez directement postuler en vous rendant sur le serveur discord : [cliquez ici](#)

Quels sont les postes proposés au San News ?

L'effectif du San News est principalement séparé en **deux pôles**, le pôle **rédactionnel** et le pôle **audiovisuel**.

Dans le pôle rédactionnel, les journalistes sont chargés de rédiger des articles après avoir recueilli des informations sur le terrain. Leur rôle est crucial dans la transmission des actualités aux citoyens de Los Santos. Ils sont responsables de mettre en forme les données collectées de manière claire, concise et objective. Ces articles peuvent couvrir une variété de sujets, allant des événements locaux et nationaux aux tendances culturelles et sociales.

Ainsi, en intégrant le pôle rédactionnel du San News, vous endossez le rôle essentiel de raconter les histoires qui façonnent la vie à Los Santos

Le pôle audiovisuel du San News est un domaine dynamique et polyvalent, où les journalistes s'engagent dans un travail varié, parfois en tant qu'animateur radio, animateur télé ou cameraman. La flexibilité est essentielle dans ce domaine, car les membres de ce pôle peuvent être amenés à couvrir une large gamme d'événements et de sujets.

Les journalistes du pôle audiovisuel sont chargés de capturer visuellement et auditivement les événements en direct, offrant ainsi aux spectateurs et auditeurs une expérience immersive et authentique. Que ce soit en animant des flashes infos, des émissions de divertissement ou en assurant la couverture en direct des événements majeurs, leur rôle est de fournir un contenu

engageant et visuel.

Comment visionner une diffusion en direct du San News ?

Pour assister à un live, commencez par appuyer sur la **touche M pour afficher votre curseur**. Ensuite, effectuez un clic droit sur la télévision et sélectionnez "**Watch live stream**". Vous pourrez ainsi suivre la diffusion en direct confortablement depuis chez vous !

A noter qu'il n'est **pas nécessaire** d'avoir un "TV PACK", tous les joueurs du serveur peuvent regarder les directs du San News, **gratuitement**.

[watchstream](#) PNG image not found or type unknown

Quels sont les services offerts par le San News ?

Le San News propose une gamme étendue de services aux joueurs de Southland, y compris des opportunités publicitaires sponsorisées. Moyennant une somme d'argent, il est possible d'acquérir :

- **Des spots publicitaires radio** permettant de diffuser son slogan sur toutes les antennes de San Andreas, augmentant ainsi la visibilité de son activité.
- **La diffusion de publicités pendant les émissions en direct**, offrant une exposition à une large audience.
- **Des encarts publicitaires dans les articles de presse**, offrant la possibilité d'être publié dans un ou plusieurs articles écrits par San News. Ces encarts seront directement affichés sur le discord de Southland et dans la section San News du forum.

Il est aussi possible de se rendre directement [sur l'intranet](#) et d'ouvrir un ticket afin d'avoir une offre personnalisée et plus de renseignements.

Quelles sont les commandes du script San News ?

Liste des commandes disponibles pour les lives radios (sans image):

/interview commencer - Pour commencer une interview écrite.

[interviewcommencer.PNG](#)

/interview terminer - Pour terminer une interview écrite /interview inviter.

[interviewterminer.PNG](#)

/interview inviter- Pour inviter quelqu'un a participé à une interview écrite (La personne qui à commencée le live doit inviter les différents intervenants et journalistes).

/interview accepter - Pour rejoindre une invitation à participer sur un live.

/mic ou /micro - Pour parler une fois invité dans l'interview.

Liste des commandes disponibles pour les diffusions en direct (script télévision):

Tout d'abord, le cameraman devra obligatoirement avoir une caméra sur lui.

Pour commencer une diffusion en direct, vous devez tout d'abord faire **/interview commencer**, puis inviter les différents intervenants comme pour les lives radios.

Ensuite, la personne qui a commencée le live doit être celle qui va faire office de cameraman, cette personne doit utiliser la commande suivante: **/startlive** , pour commencer à diffuser en direct.

[startlive.PNG](#)

Le joueur cameraman sera ensuite automatiquement switché vers une vue à la première personne, et tout ce qu'il voit sera retransmit sur les télévisions du serveur, **sans inclure son HUD**.

Pour arrêter un live, le cameraman devra faire **/endlive**, puis **/interview terminer**.

[endlive.PNG](#)

Eboueur ☐☐♂

Comment fonctionne le métier d'éboueur sur le serveur ?

Tout d'abord vous devez être membres de la faction "**Ls Sanitary**", l'entrepôt d'éboueurs se situe sur **Ocean Docks**.

Pour rejoindre là factions, il vous suffit de rejoindre le serveur discord, prendre contact avec eux, et établir un entretien suite à quoi vous serez accepté ou alors refusé de là faction.

Discord LS Sanitary : <https://discord.gg/fP7F6mfT6s>

Fonctionnement du script :

Tout d'abord vous aurez besoin de votre **accès duty**, un HR vous donnera l'accès après votre entretien IC.

Une fois votre accès duty mis ingame, vous aurez besoin de vous rendre à **l'intérieur du bâtiment** dans les **vestiaires** afin de prendre votre duty avec la commande **" /duty "**, un menu s'ouvrira vous aurez le choix entre plusieurs skins libres à vous de choisir selon la cohérence de votre roleplay.

Une fois en duty, rendez vous à l'extérieur grimpé dans un véhicule faite la commande **" /commencereboueur "**.

Il existe actuellement plusieurs zones, générées aléatoirement à chaque lancement d'une tournée.

Une fois la tournée commencée plusieurs choix s'offre à vous, vous pouvez inviter des autres membres de la faction dans votre tournée et faire le travail ensemble avec la commande **" /invitereboueur "** ou alors faire votre tournée tout seul.

Direction les marqueurs bleus sur votre carte, il indique l'emplacement des poubelles, une fois devant la poubelle, il vous suffit de faire "R", vous récupérerez automatiquement la poubelle dans vos mains, ensuite direction l'arrière de votre camion "R" de nouveau pour déposer la poubelle à l'intérieur. Un affichage sera visible à l'arrière du camion, pour voir combien de poubelle on était chargée à l'intérieur du camion.

Une fois le camion plein, rendez-vous sur le **checkpoint orange** visible sur votre **mini map** pour décharger le camion, garez le véhicule dedans et vous recevrez votre argent pour la tournée.

Pour recommencer une tournée, récupérer de nouveau un camion, et refaite la manipulation "

/commencereboueur".

Note:

Les poubelles se remplissent automatiquement, il faudra patienter environ 1h pour retrouver les poubelles pleines.

Si vous faites la tournée à plusieurs, tout le monde gagne la même somme d'argent

Il est possible de s'accrocher à l'arrière du camion en appuyant sur "**R**"

Livreur (RS Haul) ☐☐

Comment fonctionne le métier de livreur sur le serveur ?

Tout d'abord vous devez être membres de la faction "**Rs Haul**", l'entrepôt d'éboueurs se situe sur **Ocean Docks**.

Pour rejoindre là factions, il vous suffit de rejoindre le serveur discord, prendre contact avec eux, et établir un entretien suite à quoi vous serais accepté ou alors refusé de là faction.

Discord Rs Haul : <https://discord.gg/hxGrRqtMK8>

Fonctionnement du script :

Tout d'abord vous aurez besoin de votre **accès duty**, un HR vous donnera l'accès après votre entretien IC.

Une fois votre accès duty mis ingame, vous aurez besoin de vous rendre à **l'intérieur du bâtiment** dans les **vestiaires** afin de prendre votre duty avec la commande **"/duty"**, un menu s'ouvrira vous aurez le choix entre plusieurs skins libres à vous de choisir selon la cohérence de votre roleplay.

Une fois en **duty**, rendez vous à l'extérieur grimpé dans un véhicule faites la commande **"/commencerlivraison"**.

Une liste de tous les commerces qui ont commandé des produits s'ouvre, à vous de choisir quelle entreprise vous souhaitez livrer.

Après avoir choisi l'entreprise à livrer, un checkpoint **"vert"** apparaîtra sur votre **mini map** afin de remplir votre camion, un autre point **"rouge"** est également disponible celui ci montre l'entreprise à livrer après avoir chargé la cargaison dans votre camion.

Vous pouvez annuler à tout moment votre livraison avec la commande **"/annuler livraison"**.

Note :

Vous êtes payé selon le nombre de colis livrés à l'entreprise et de la distance parcourue.

Les camions n'ont pas tous la même capacité de stockage :

(Yankee = 100 Colis/livraison).

(Mule = 75 Colis/livraison).

Job Gouv : EMS

(Médecins/Pompiers) ☐☐☐☐☐☐

Présentation & missions

2 départements:

missions

EMT

pilier

morgue

**FF
Station**

incendies

Unity

scénarios

équipements

Commandes

RADIO

GENERAL

Commandes LSES :

--	--

Job Gouv : Los Santos Police
Department 

Liste de toutes les commandes

Systeme de mouchard

Job Gouv : Los Santos Police Department 

Présentation (rédaction à venir)

Job Gouv : Los Santos Police Department 

MDC (rédaction à venir)

Accessible depuis un ordinateur/tablette en tapant mdc.gov ou depuis un véhicule équipé du MDC via [/mdc](#)

Systeme de traqueur (rédaction à venir [])

1. item traqueur (lspd only)
2. place le traqueur dans le veh
3. blip created follow veh

Systeme ANPR (rédaction à venir)

Systeme de mise sur écoute (rédaction à venir)

SMS

Appels

Système de snakecam ☐☐☐☐

Un système de snakecam est désormais disponible sur le serveur.

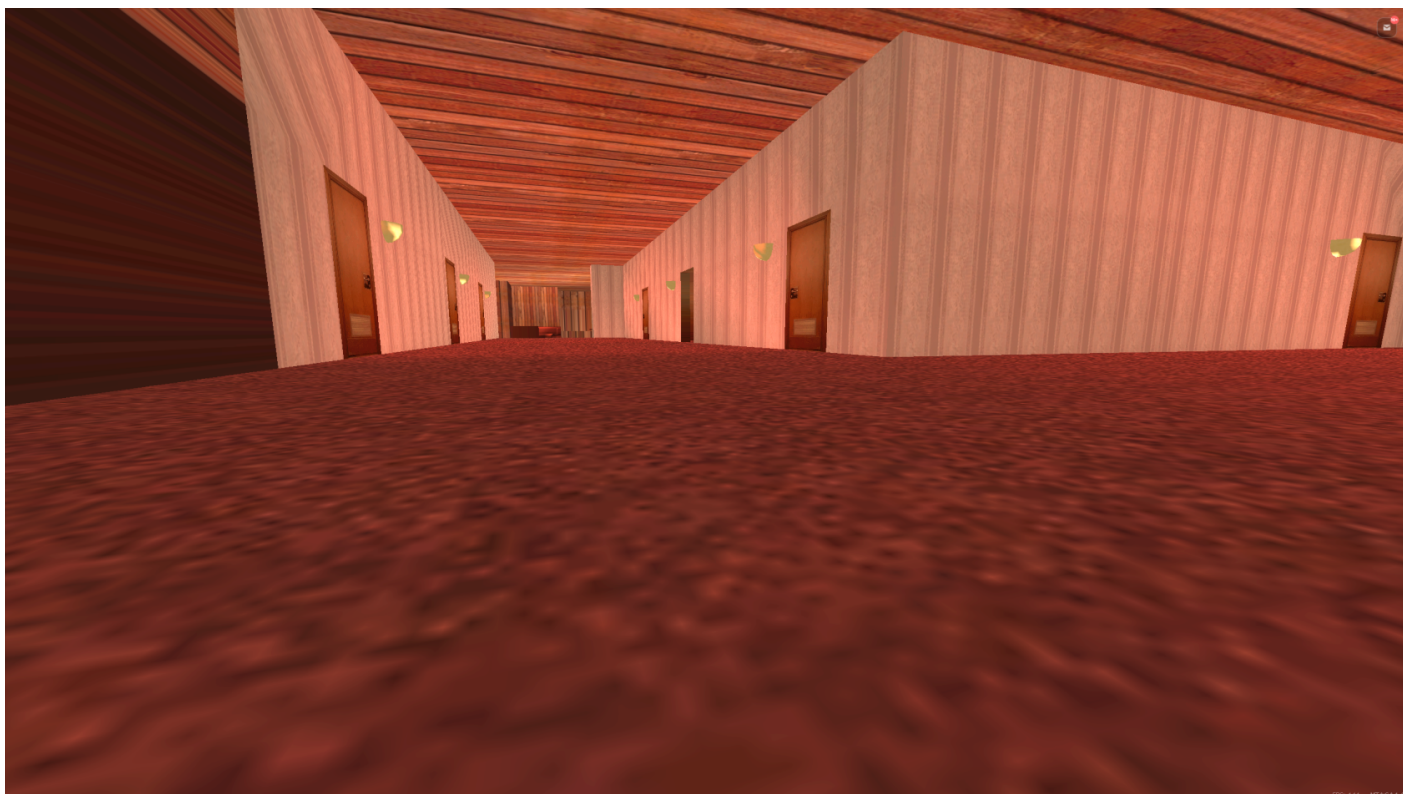
Comment fonctionne le script de SnakeCam ?

Le script est en réalité très simple à comprendre, tout d'abord vous aurez besoin de quelques **prérequis**.

1. Vous devez être membres du "**SWAT**" au sein de la faction LSPD.
2. Vous aurez besoin de prendre **votre duty**, et de bien sélectionner la **Snake Cam** dans les objets duty.

Une fois en **duty** avec la Snake Cam dans votre **inventaire**, vous aurez besoin de vous rendre au niveau d'une **propriété** (House, Biz, Garage etc).

Une fois devant la propriété rendez-vous sur le checkpoint, ensuite ouvrez votre inventaire "**I**" ensuite clic gauche sur la "**Snake Cam**" et pour finir "**Prendre**", une fois prise vous serez alors transféré dans la vue de la Snake Cam, avec vos touches "**Q**", "**D**" vous pourrez alors tourner de gauche à droite votre Snake Cam.



Note: il est également possible de simplement faire /snakecam sur le checkpoint de la propriété.

Pour sortir de la Snake Cam, rien de plus simple il vous suffit de faire la commande /snakecam.

Systeme de barrages

(rédaction à venir)

Script K9 (chien) (rédaction à venir)

Job Gouv : Gouvernement de San Andreas

Commandes (à venir)